



*Уполномоченный
по правам человека
в Пермском крае*



**ВАШИ ПРАВА
ПРИ ПРОВЕДЕНИИ
МЕДИКО-СОЦИАЛЬНОЙ
ЭКСПЕРТИЗЫ**

2019

Уполномоченный по правам человека
в Пермском крае

**Ваши права при проведении
медико-социальной экспертизы**

Пермь 2019

УДК 349.3:364.32-22:613

ББК 67.405.2

В 23

Ваши права при проведении медико-социальной экспертизы:

В 23 [информационно-методические материалы] / Уполномоченный по правам человека в Пермском крае; [сост. Нелюбина Е. В. ; под ред. Микова П. В.]. – Пермь, 2019 г. – 20 с.

Информационно-методические материалы подготовлены с использованием ресурсов, размещенных на сайте Федерального казённого учреждения «Главное бюро медико-социальной экспертизы по Пермскому краю» <http://mse.perm.ru/> и предназначены для жителей Пермского края.

ISBN 978-5-6042053-5-8

©Уполномоченный по правам человека
в Пермском крае, 2019

©ООО «Форвард-С», оформление, 2019



Ваши права при проведении медико-социальной экспертизы

Что такое медико-социальная экспертиза?

Медико-социальная экспертиза – признание лица инвалидом и определение в установленном порядке потребностей освидетельствуемого лица в мерах социальной защиты, включая реабилитацию, на основе оценки ограниченной жизнедеятельности, вызванных стойким расстройством функций организма (Федеральный закон от 24.11.1995 №181-ФЗ «О социальной защите инвалидов в Российской Федерации»)

Порядок проведения медико-социальной экспертизы регламентируется: Постановлением Правительства РФ от 20 февраля 2006 г. №95 (ред. от 16.05.2019) «О порядке и условиях признания лица инвалидом»; Постановлением Правительства РФ от 16 октября 2000 г. №789 (ред. от 25.03.2013) «Об утверждении Правил установления степени утраты профессиональной трудоспособности в результате несчастных случаев на производстве и профессиональных заболеваний».

Для чего проводится медико-социальная экспертиза?

Медико-социальная экспертиза проводится для установления структуры и степени ограничения жизнедеятельности гражданина и его реабилитационного потенциала.

Медико-социальная экспертиза проводится бесплатно, за счёт средств, выделяемых в рамках базовой программы обязательного медицинского страхования граждан РФ.

Кем проводится медико-социальная экспертиза?

- Медико-социальная экспертиза гражданина проводится в бюро по месту жительства (по месту пребывания, по месту нахождения пенсионного дела инвалида, выехавшего на постоянное жительство за пределы Российской Федерации).
- В Главном бюро медико-социальная экспертиза гражданина проводится в случае обжалования им решения бюро, а также по направлению бюро в случаях, требующих специальных видов обследования.
- В Федеральном бюро медико-социальная экспертиза гражданина проводится в случае обжалования им решения Главного бюро, а также по направлению Главного бюро в случаях, требующих особо сложных, специальных видов обследования.
- Медико-социальная экспертиза может проводиться **на дому** в случае, если гражданин не может явиться в бюро (Главное бюро, Федеральное бюро) по состоянию здоровья, что подтверждается заключением организации, оказывающей лечебно-профилактическую помощь, или в стационаре, где гражданин находится на лечении, или заочно по решению соответствующего бюро.
- Заочно инвалидность устанавливается в случаях, предусмотренных разделом IV приложения к Правилам признания лица инвалидом (Постановление Правительства РФ

от 20 февраля 2006 г. №95), а также при отсутствии положительных результатов реабилитационных или абилитационных мероприятий.

- По общему правилу при принятии решения о проведении заочного освидетельствования бюро МСЭ учитываются следующие условия:
 - проживание гражданина в отдалённой и (или) труднодоступной местности, или в местности со сложной транспортной инфраструктурой, или при отсутствии регулярного транспортного сообщения;
 - тяжёлое общее состояние гражданина, препятствующее его транспортировке.

В случае отказа в проведении освидетельствования на дому, в стационаре или заочного решения об отказе можно обжаловать как в досудебном порядке, так и в суде.

Заявление о проведении медико-социальной экспертизы

- Медико-социальная экспертиза проводится по заявлению гражданина (его законного представителя или уполномоченного представителя) в соответствии с указанными в нём одной или несколькими целями. Целями проведения экспертизы могут являться, например, установление группы инвалидности, установление причин инвалидности, установление времени наступления инвалидности или её срока, определение степени утраты профессиональной трудоспособности в процентах, разработка индивидуальной программы реабилитации или абилитации инвалида и другие цели, предусмотренные законодательством РФ.
- Заявление подаётся в бюро в письменной форме с приложением направления на медико-социальную экспертизу или справки об отказе в направлении на медико-социальную экспертизу и медицинских документов, подтверждающих нарушение здоровья.
- Если гражданин не может явиться в бюро, в заявлении следует указать просьбу о проведении освидетельствования на дому, в стационаре либо заочно.

Где и как получить направление на медико-социальную экспертизу?

Направление на медико-социальную экспертизу можно получить:

- в учреждении здравоохранения (поликлинике или иной организации, где человек получает лечебно-профилактическую помощь);
- в территориальном управлении Министерства социального развития Пермского края;
- в отделении Пенсионного фонда РФ.

Поскольку получить направление можно в различных органах, следует рассмотреть несколько ситуаций.

Учреждение здравоохранения направляет гражданина на медико-социальную экспертизу:

- при наличии данных, подтверждающих стойкое нарушение функций организма, обусловленное заболеваниями, последствиями травм или дефектами;
- после проведения необходимых диагностических, лечебных и реабилитационных мероприятий.

Территориальные управления Министерства социального развития Пермского края или отделения Пенсионного фонда РФ направляют на медико-социальную экспертизу гражданина:

- имеющего признаки ограничения жизнедеятельности и нуждающегося в социальной защите;

- при наличии у гражданина медицинских документов, подтверждающих нарушения функций организма вследствие заболеваний, последствий травм или дефектов.

Специалисты учреждения здравоохранения сами определяют конкретный перечень диагностических, лечебных и реабилитационных мероприятий.

Как выглядит направление на медико-социальную экспертизу?

Направление заполняется организацией, направляющей гражданина на экспертизу. Организации и органы, выдающие направление, несут ответственность за достоверность и полноту сведений, указанных в нем.

- В направлении указывается наименование бюро медико-социальной экспертизы, куда гражданин должен обратиться (обычно по месту своего жительства).
- В направлении, выданном учреждением здравоохранения (форма №088/у-06), указываются данные о состоянии здоровья гражданина, отражающие степень нарушения функций органов и систем, состояние компенсаторных возможностей организма, а также результаты проведенных реабилитационных и абилитационных мероприятий, цель направления.
- В направлении, выданном органами соцзащиты или Пенсионного фонда РФ (форма утверждена приказом Минздравсоцразвития РФ от 25 декабря 2006 г. №874), указываются признаки ограничения жизнедеятельности, вызывающие нуждаемость в мерах социальной защиты, цель направления.

ВНИМАНИЕ! Если учреждение здравоохранения либо органы соцзащиты или Пенсионного фонда РФ **отказали гражданину в направлении на медико-социальную экспертизу**, то ему выдается справка, на основании которой гражданин (его законный или уполномоченный представитель) имеет право обратиться в бюро медико-социальной экспертизы самостоятельно.

Какие документы представляют на медико-социальную экспертизу?

На медико-социальную экспертизу необходимо представить следующие документы:

- документ, удостоверяющий личность, либо его заверенную копию;
- документы, удостоверяющие личность и полномочия представителя (при обращении через представителя);
- письменное заявление на проведение экспертизы;
- направление на экспертизу или справку об отказе в направлении на экспертизу;
- медицинские документы, подтверждающие нарушение здоровья;
- при необходимости – заключение медицинской организации, подтверждающее, что по состоянию здоровья вы не можете явиться в бюро, в связи с чем медико-социальную экспертизу необходимо провести на дому.

Пример. Если у гражданина на руках имеется только справка об отказе в направлении на медико-социальную экспертизу, то специалисты бюро проводят осмотр гражданина и по его результатам составляют программу дополнительного обследования гражданина и проведения реабилитационных мероприятий, после выполнения которой рассматривают вопрос о наличии у него инвалидности.

Гражданин, получивший соответствующее направление, обращается в бюро медико-социальной экспертизы самостоятельно либо через своего законного или уполномоченного представителя. Если направление выдаётся ребёнку, то его интересы представ-

ляет законный представитель (родитель, опекун, попечитель или усыновитель). Подать заявление и необходимые документы вы можете в том числе через Единый портал «Госуслуги» (<https://www.gosuslugi.ru/17222>).

По результатам рассмотрения представленных документов специалисты направляют приглашение для проведения медико-социальной экспертизы с указанием даты, времени и места проведения экспертизы. Приглашение может быть передано на бумажном носителе, в форме электронного документа (в том числе посредством портала «Госуслуги»), а также, с вашего согласия, по телефону, в том числе посредством СМС-сообщений, либо заменено на талон, о чем на заявлении должна быть сделана соответствующая отметка.

Как проводится медико-социальная экспертиза?

Признание лица инвалидом осуществляется при проведении медико-социальной экспертизы исходя из комплексной оценки состояния здоровья гражданина на основе анализа его клинико-функциональных, социально-бытовых, профессионально-трудовых и психологических данных с использованием классификаций и критериев, утверждённых Министерством здравоохранения и социального развития РФ.

Медико-социальная экспертиза проводится специалистами бюро (Главного бюро, Федерального бюро) путём:

- обследования гражданина;
- изучения представленных гражданином документов;
- анализа социально-бытовых, профессионально-трудовых, психологических и других данных гражданина.

При проведении медико-социальной экспертизы гражданина ведётся протокол, а по её результатам составляется акт. Заверенные копии акта и протокола можно получить, обратившись в бюро медико-социальной экспертизы с письменным заявлением.

В проведении медико-социальной экспертизы гражданина по приглашению руководителя бюро (Главного бюро, Федерального бюро) могут участвовать с правом совещательного голоса представители государственных внебюджетных фондов, Федеральной службы по труду и занятости, а также специалисты соответствующего профиля. Гражданин (его законный или уполномоченный представитель) также имеет право пригласить любого специалиста с его согласия для участия в проведении медико-социальной экспертизы с правом совещательного голоса.

ВНИМАНИЕ! *Перед проведением медико-социальной экспертизы инвалид должен быть ознакомлен с порядком и условиями её проведения. Ознакомление должно осуществляться в доступной для инвалида форме, при этом инвалид вправе задавать специалисту бюро любые интересующие вопросы в указанной сфере.*

Каким образом принимается решение медико-социальной экспертизы?

- Решение о признании гражданина инвалидом либо об отказе в признании его инвалидом принимается простым большинством голосов специалистов, проводивших медико-социальную экспертизу, на основе обсуждения результатов его медико-социальной экспертизы.
- По результатам медико-социальной экспертизы гражданина составляется акт, который подписывается руководителем соответствующего бюро (Главного бюро, Фе-

дерального бюро) и специалистами, принимавшими решение, а затем заверяется печатью.

Заключения консультантов, привлекаемых к проведению медико-социальной экспертизы, перечень документов и основные сведения, послужившие основанием для принятия решения, заносятся в акт медико-социальной экспертизы гражданина или приобщаются к нему.

Решение объявляется гражданину, проходившему медико-социальную экспертизу (его законному или уполномоченному представителю), в присутствии всех специалистов, проводивших медико-социальную экспертизу, которые в случае необходимости дают по нему разъяснения.

Решение и необходимые по нему разъяснения также направляются получателю:

- в форме электронного документа посредством Единого портала госуслуг;
- на бумажном носителе по почте в течение трёх рабочих дней с даты принятия решения.

Выписка из акта медико-социальной экспертизы гражданина, признанного инвалидом, направляется соответствующим бюро в орган, осуществляющий его пенсионное обеспечение, в 3-дневный срок со дня принятия решения о признании гражданина инвалидом.

- Если вопрос определения инвалидности требует проведения дополнительных видов обследования или в бюро отсутствует необходимое оборудование, или не могут быть применены специальные методы обследования, то для инвалида может быть составлена программа дополнительного освидетельствования, и тогда сроки обследования увеличиваются. Указанная программа доводится до сведения гражданина, проходящего медико-социальную экспертизу, в доступной для него форме.
- После получения данных, предусмотренных программой дополнительного обследования, специалисты соответствующего бюро принимают решение о признании гражданина инвалидом либо об отказе в признании его инвалидом.

Справка, подтверждающая факт установления инвалидности, и индивидуальная программа реабилитации (абилитации) (ИПР) должны быть выданы вам на руки или направлены заказным почтовым отправлением. ИПР может быть также оформлена в форме электронного документа и направлена гражданам посредством Единого портала госуслуг.

В случае отказа в признании инвалидом гражданин вправе получить справку о результатах медико-социальной экспертизы.

Сроки установления инвалидности:

- Сроки, на которые устанавливается инвалидность, определены Постановлением Правительства РФ от 20 февраля 2006 г. №95 «О порядке и условиях признания лица инвалидом».
- Инвалидность I группы устанавливается на 2 года, II и III групп – на 1 год.
- Категория «ребенок-инвалид» устанавливается на 1 год, 2 года, 5 лет, до достижения гражданином возраста 14 либо 18 лет.
- После истечения установленного срока гражданам требуется пройти переосвидетельствование. Переосвидетельствование инвалидов I группы проводится 1 раз в 2 года, инвалидов II и III групп – 1 раз в год, а детей-инвалидов – 1 раз в течение срока, на который ребенку установлена категория «ребенок-инвалид».
- Группа инвалидности без указания срока переосвидетельствования устанавлива-

ется в случаях, предусмотренных Правилами признания лица инвалидом (п. 9, п. 13 Постановления Правительства РФ от 20 февраля 2006 г. №95).

- В случае признания гражданина инвалидом датой установления инвалидности считается день поступления в бюро заявления гражданина о проведении медико-социальной экспертизы.
- Инвалидность устанавливается до 1-го числа месяца, следующего за месяцем, на который назначено проведение очередной медико-социальной экспертизы гражданина (переосвидетельствования).
- Гражданам устанавливается группа инвалидности без указания срока переосвидетельствования, а гражданам, не достигшим 18 лет, – категория «ребёнок-инвалид» до достижения гражданином возраста 18 лет:
 - не позднее 2 лет после первичного признания инвалидом (установления категории «ребёнок-инвалид») гражданина, имеющего заболевания, дефекты, необратимые морфологические изменения, нарушения функций органов и систем организма, предусмотренные Правилами признания лица инвалидом (Постановление Правительства РФ от 20 февраля 2006 г. №95);
 - не позднее 4 лет после первичного признания гражданина инвалидом (установления категории «ребёнок-инвалид») в случае выявления невозможности устранения или уменьшения в ходе осуществления реабилитационных или абилитационных мероприятий степени ограничения жизнедеятельности гражданина, вызванного стойкими необратимыми морфологическими изменениями, дефектами и нарушениями функций органов и систем организма.

Переосвидетельствование гражданина, инвалидность которому установлена без указания срока переосвидетельствования, может проводиться по его личному заявлению (заявлению его законного или уполномоченного представителя), либо по направлению медицинской организации в связи с изменением состояния здоровья, либо при осуществлении Главным бюро, Федеральным бюро контроля за решениями, принятыми соответственно бюро, Главным бюро.

Если вас не признали инвалидом

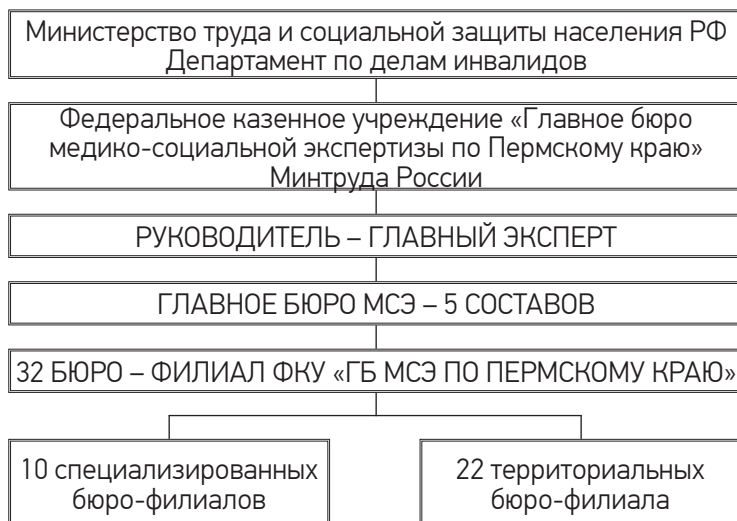
- Гражданин (его законный или уполномоченный представитель) может обжаловать решение бюро в Главное бюро в месячный срок на основании письменного заявления, подаваемого в бюро, проводившее медико-социальную экспертизу, либо в Главное бюро.
- Заявление должно содержать:
 - 1) наименование бюро либо Главного бюро медико-социальной экспертизы, а также Ф.И.О. его специалистов, действия (бездействие) которых обжалуются;
 - 2) сведения о заявителе – Ф.И.О., место жительства, номер телефона, адрес электронной почты (при наличии) и почтовый адрес;
 - 3) сведения об обжалуемом решении бюро или Главного бюро;
 - 4) доводы, на основании которых заявитель не согласен с решением медико-социальной экспертизы или действиями его должностных лиц.
 - 5) Если жалобу подаёт представитель лица, в отношении которого проводилась медико-социальная экспертиза, к ней нужно приложить доверенность.
- Бюро, проводившее медико-социальную экспертизу гражданина, в 3-дневный срок со дня получения заявления направляет его со всеми имеющимися документами в Главное бюро.

- Главное бюро не позднее 1 месяца со дня поступления заявления гражданина проводит его медико-социальную экспертизу и на основании полученных результатов выносит соответствующее решение.

В случае обжалования гражданином решения Главного бюро главный эксперт по медико-социальной экспертизе по соответствующему субъекту Российской Федерации с согласия гражданина может поручить проведение его медико-социальной экспертизы другому составу специалистов Главного бюро.

- Решение Главного бюро может быть обжаловано в месячный срок в Федеральное бюро на основании заявления, подаваемого гражданином (его законным представителем) в Главное бюро, проводившее медико-социальную экспертизу, либо в Федеральное бюро.
- Федеральное бюро не позднее 1 месяца со дня поступления заявления гражданина проводит его медико-социальную экспертизу и на основании полученных результатов выносит соответствующее решение.
- Решения бюро, Главного бюро, Федерального бюро могут быть обжалованы в суд гражданином (его законным или уполномоченным представителем) в порядке, установленном законодательством Российской Федерации. (Основание: пункты 42-46 Правил признания лица инвалидом (утв. Постановлением Правительства от 20.02.2006 г. №95).

СТРУКТУРА ФЕДЕРАЛЬНОГО КАЗЕННОГО УЧРЕЖДЕНИЯ «ГЛАВНОЕ БЮРО МЕДИКО-СОЦИАЛЬНОЙ ЭКСПЕРТИЗЫ ПО ПЕРМСКОМУ КРАЮ



**Государственное бюро медико-социальной экспертизы находится по адресу:
г. Пермь, Комсомольский проспект, 77. Тел/факс: (342) 281-18-66.**

**Подробную информацию можно получить на сайте:
<http://mse.perm.ru/>**

Филиалы бюро МСЭ по Пермскому краю (информация на июль 2019 года)

Бюро медико-социальной экспертизы №1 смешанного профиля

614007, г. Пермь, ул. Островского, 55, тел.: 8 (342) 216-65-22, e-mail: perm_f1@mail.ru.

Контингент и территория обслуживания: Взрослое население Ленинского и частично Свердловского районов г. Перми (за исключением зоны обслуживания бюро №2, 8).

Курирующий экспертный состав: Экспертный состав №6

614016, г. Пермь, ул. Елькина, 49, тел.: 8 (342) 244-62-47, e-mail: perm_s6@mail.ru.

Бюро медико-социальной экспертизы №2 смешанного профиля

614007, г. Пермь, ул. Островского, 55, тел.: 8 (342) 216-29-77, e-mail: perm_f2@mail.ru.

Контингент и территория обслуживания: Взрослое население Свердловского района города Перми: микрорайоны Владимирский и Крохалева, ул. Чкалова, ул. Л. Шатрова.

Взрослое население Дзержинского района г. Перми, направленное ООО «Поликлиника «Урал-Мед».

Курирующий экспертный состав: Экспертный состав №3

614016, г. Пермь, ул. Елькина, 49, тел.: 8 (342) 241-14 98, e-mail: perm_s3@mail.ru.

Бюро медико-социальной экспертизы №3 смешанного профиля

614070 г. Пермь, ул. Островского, 55, тел.: 8 (342) 216-12-24, e-mail: perm_f3@mail.ru.

Контингент и территория обслуживания: Взрослое население Мотовилихинского района г. Перми; Взрослое население с хирургической патологией, направленное МЦ «Философия красоты и здоровья».

Курирующий экспертный состав: Экспертный состав №6

614016, г. Пермь, ул. Елькина, 49, тел.: 8 (342) 244-62-47, e-mail: perm_s6@mail.ru.

Бюро медико-социальной экспертизы №4 смешанного профиля

614068, г. Пермь, ул. Петропавловская, 97, тел.: 8 (342) 236-16-12,

e-mail: perm_f4@mail.ru.

Контингент и территория обслуживания: взрослое население Дзержинского района г. Перми; взрослое население, направленное больницей №1 ФКУЗ МСЧ №59 ФСИН России г. Пермь (Доучаева, 27).

Курирующий экспертный состав: Экспертный состав №1

614016, г. Пермь, ул. Елькина, 49, тел.: 8 (342) 241-07-76, e-mail: perm_s1@mail.ru.

Бюро медико-социальной экспертизы №5 смешанного профиля

614066, г. Пермь, ул. Советской Армии, 17, тел.: 8 (342) 221-53-08,

e-mail: perm_f5@mail.ru.

Контингент и территория обслуживания: взрослое население Индустриального района г. Перми; взрослое население с неврологической патологией городов Верещагино, Очер; сёл Большая Соснова, Карагай, Сива, Частые; Верещагинского, Очерского, Большесосновского, Карагайского, Сивинского, Частинского муниципальных районов.

Курирующий экспертный состав: Экспертный состав №4

614016, г. Пермь, ул. Елькина, 49, тел.: 8 (342) 281-75-47, e-mail: perm_s4@mail.ru.

Бюро медико-социальной экспертизы №6 смешанного профиля

614101, г. Пермь, ул. Химградская, 11, тел.: 8 (342) 251-51-70, e-mail: perm_f6@mail.ru.

Контингент и территория обслуживания: Взрослое население Кировского района г. Перми; взрослое население, направленное ГБУЗ ПК ГКП №4, поликлиника №2 (Транспортная, 27).

Курирующий экспертный состав: Экспертный состав №4

614016, г. Пермь, ул. Елькина, 49, тел. 8 (342) 281-75-47, e-mail: perm_s4@mail.ru.

Бюро медико-социальной экспертизы №7 смешанного профиля

614026, г. Пермь, ул. Белозерская, 9, тел.: 8 (342) 263-47-79, e-mail: perm_f7@mail.ru

Контингент и территория обслуживания: взрослое население Орджоникид-зевского района города Перми, посёлка Ильинский, посёлка Чёрное.

Курирующий экспертный состав: Экспертный состав №4

614016, г. Пермь, ул. Елькина, 49, тел.: 8 (342) 281-75-47, e-mail: perm_s4@mail.ru.

Бюро медико-социальной экспертизы №8 смешанного профиля

614007, г. Пермь, ул. Островского, 55, тел.: 8 (342) 216-60-56, e-mail: perm_f8@mail.ru.

Контингент и территория обслуживания: взрослое население трудоспособного возраста с патологией системы кровообращения Свердловского, Ленинского и Мотовилихинского районов города Перми.

Взрослое население города Оханска и Оханского муниципального района; поселка Новые Ляды, ЗАТО Звездный.

Взрослое население, направленное МУЗ «РЖД».

Взрослое население с неврологической патологией города Чернушка, сел Барда и Куеда, Бардымского, Куединского, Чернушинского муниципальных районов.

Взрослое население с неврологической и терапевтической патологией, направленное МЦ «Философия красоты и здоровья».

Взрослое население с патологией системы кровообращения, направленное ГП г. Перми.

Курирующий экспертный состав: Экспертный состав №3

614016, г. Пермь, ул. Елькина, 49, тел. 8 (342) 241-14-98, e-mail: perm_s3@mail.ru.

Бюро медико-социальной экспертизы №9 для освидетельствования лиц в возрасте до 18 лет

614068 г. Пермь, ул. Петропавловская, 111, тел.: 8 (342) 237-00-07,

e-mail: perm_f09@mail.ru

Контингент и территория обслуживания: Детское население города: Пермь, Краснокамск, Нытва, Добрянка, Кунгур, Оханск; поселка Ильинский; села Березовка; Краснокамского, Березовского, Нытвенского, Добрянского, Кунгурского, Оханского, Ильинского, Пермского муниципальных районов.

Курирующий экспертный состав: Экспертный состав №7

614016, г. Пермь, ул. Елькина, 49, Телефон: 8 (342) 244-56-09, e-mail: perm_s7@mail.ru.

Бюро медико-социальной экспертизы №10 для освидетельствования лиц в возрасте до 18 лет

618426, г. Березники, ул. Мира, 56, тел.: 8 (34242) 7-10-54, e-mail: perm_f10@mail.ru.

Контингент и территория обслуживания: детское население городов: Березники, Лысьва, Губаха, Горнозаводск, Гремячинск, Чусовой, Кизел, Усолье, Соликамск, Красновишерск, Чердынь, Александровск, Кудымкар; Березниковского, Губахинского, Лысьвенского городского округов; Горнозаводского, Гремячинского, Чусовского, Ки-

зеловского, Усольского, Соликамского, Красновишерского, Чердынского, Александровского муниципальных районов, Коми-Пермяцкого автономного округа.

Курирующий экспертный состав: Экспертный состав №7

614016, г. Пермь, ул. Елькина, 49, Телефон: 8 (342) 244-56-09, e-mail: perm_s7@mail.ru.

Бюро медико-социальной экспертизы №11 для освидетельствования лиц в возрасте до 18 лет

617760, г. Чайковский, ул. Вокзальная, 65, тел.: 8 (34241) 3-15-97,

e-mail: perm_f11@mail.ru.

Контингент и территория обслуживания: детское население городов: Чайковский, Чернушка, Оса, Верещагино, Очер; посёлка Октябрьский, Суксун, села Барда, Куеда, Кишертъ, Карагай, Елово, Орда, Уинское, Сива, Частые, Большая Соснова; Чайковского, Чернушинского, Октябрьского, Еловского, Осинского, Бардымского, Куединского, Кишертского, Ординского, Уинского, Суксунского, Большесосновского, Верещагинского, Карагайского, Очерского, Сивинского, Частинского муниципальных районов.

Курирующий экспертный состав: Экспертный состав №7

614016, г. Пермь, ул. Елькина, 49, Телефон: 8 (342) 244-56-09, e-mail: perm_s7@mail.ru.

Бюро медико-социальной экспертизы №12 смешанного профиля

614007, г. Пермь, ул. Островского, 55, тел.: 8 (342) 216-79-77, e-mail: perm_f12@mail.ru.

Контингент и территория обслуживания: взрослое население трудоспособного и пенсионного возраста с онкопатологией Индустриального района города Перми; взрослое население трудоспособного возраста с онкопатологией Ленинского, Свердловского и Дзержинского районов города Перми; взрослое население с онкопатологией, находящееся на стационарном лечении в ПКОД; взрослое население с общей патологией, направленное ГБУЗ ПК Пермская ЦРБ (Лобановское и Кукуштанское подразделения).

Курирующий экспертный состав: Экспертный состав №6

614016, г. Пермь, ул. Елькина, 49, Телефон: 8 (342) 244-62-47, e-mail: perm_s6@mail.ru.

Бюро медико-социальной экспертизы №13 для освидетельствования больных туберкулезом

614000, г. Пермь, ул. Советская, 102Б; тел.: 8 (342) 236-22-99,

e-mail: perm_f13@mail.ru.

Контингент и территория обслуживания: Взрослое и детское население с фтизиатрической патологией города Перми и Пермского края (кроме зоны обслуживания бюро №33).

Курирующий экспертный состав: Экспертный состав №1

614016, г. Пермь, ул. Елькина, 49, Телефон: 8 (342) 241-07-76, e-mail: perm_s1@mail.ru.

Бюро медико-социальной экспертизы №15 для освидетельствования лиц с заболеваниями и дефектами органов зрения

614010, г. Пермь, ул. Куйбышева, 62, тел.: 8 (342) 244-59-39, e-mail: perm_f15@mail.ru.

Контингент и территория обслуживания: взрослое и детское население города Перми и Пермского края с офтальмологической патологией (кроме зоны обслуживания бюро №19).

Курирующий экспертный состав: Экспертный состав №1

614016, г. Пермь, ул. Елькина, 49, Телефон: 8 (342) 241-07-76, e-mail: perm_s1@mail.ru.

Бюро медико-социальной экспертизы №16 для освидетельствования лиц с психическими расстройствами

614016, г. Пермь, ул. Елькина, 49, тел.: 8 (342) 241-05-01, e-mail: perm_f16@mail.ru.

Контингент и территория обслуживания: взрослое население с психиатрической патологией городов: Пермь, Добрянка, Оса, Оханск, Чайковский, Чернушка, Кудымкар; поселка Ильинский; села Куеда, Барда, Елово; Добрянского, Осинского, Оханского, Чайковского, Чернушинского, Ильинского, Куединского, Бардымского, Еловского муниципальных районов, Коми-Пермяцкого автономного округа.

Курирующий экспертный состав: Экспертный состав №4

614016, г. Пермь, ул. Елькина, 49, Телефон: 8 (342) 281-75-47, e-mail: perm_s4@mail.ru.

Бюро медико-социальной экспертизы №17 для освидетельствования лиц с психическими расстройствами

614016, г. Пермь, ул. Елькина, 49, тел.: 8 (342) 281-74-16, e-mail: perm_f17@mail.ru.

Контингент и территория обслуживания: взрослое население Пермского края с психиатрической патологией (кроме зоны обслуживания бюро №16).

Курирующий экспертный состав: Экспертный состав №4

614016, г. Пермь, ул. Елькина, 49, тел.: 8 (342) 281-75-47, e-mail: perm_s4@mail.ru.

Бюро медико-социальной экспертизы №18 смешанного профиля

618400, г. Березники, ул. Деменева, 12, тел.: 8 (34242) 3-07-22,

e-mail: perm_f18@mail.ru.

Контингент и территория обслуживания: взрослое население городов: Березники, Усолье; Березниковского городского округа; Усольского муниципального района.

Курирующий экспертный состав: Экспертный состав №1

614016, г. Пермь, ул. Елькина, 49, тел.: 8 (342) 241-07-76, e-mail: perm_s1@mail.ru.

Бюро медико-социальной экспертизы №19 для освидетельствования лиц с заболеваниями и дефектами органов зрения

618400, г. Березники, ул. Деменева, 12, тел.: 8 (34242) 6-40-17,

e-mail: perm_f19@mail.ru.

Контингент и территория обслуживания: взрослое и детское население с офтальмологической патологией городов: Березники, Соликамск, Губаха, Лысьва, Кизел, Гремячинск, Красновишерск, Чердынь, Усолье, Александровск; Березниковского, Лысьвенского, Губахинского городского округа, Соликамского, Кизеловского, Гремячинского, Красновишерского, Чердынского, Усольского, Александровского муниципальных районов; взрослое население с терапевтической и неврологической патологией городов: Березники, Усолье, Березниковского городского округа, Усольского муниципального района.

Курирующий экспертный состав: Экспертный состав №1

614016, г. Пермь, ул. Елькина, 49, тел.: 8 (342) 241-07-76, e-mail: perm_s1@mail.ru.

Бюро медико-социальной экспертизы №20 смешанного профиля

617120, г. Верещагино, ул. Пролетарская, 52, тел.: 8 (34254) 3-37-52,

e-mail: perm_f20@mail.ru.

Контингент и территория обслуживания: взрослое население городов: Верещагино, Очер; сёл Большая Соснова, Карагай, Сива, Частые; Большесосновского, Верещагинского, Карагайского, Очерского, Сивинского, Частинского муниципальных районов.

Курирующий экспертный состав: Экспертный состав №6

614016, г. Пермь, ул. Елькина, 49, Телефон: 8 (342) 244-62-47, e-mail: perm_s6@mail.ru.

Бюро медико-социальной экспертизы №21 смешанного профиля

618350, г. Кизел, ул. Борчанинова, 1, тел.: 8 (34255) 5-14-15, e-mail: perm_f21@mail.ru.

Контингент и территория обслуживания: взрослое население города: Кизел, Александровск, Губаха, Гремячинск; Кизеловского, Александровского, Гремячинского муниципальных районов, Губахинского городского округа.

Курирующий экспертный состав: Экспертный состав №3

614016, г. Пермь, ул. Елькина, 49, Телефон: 8 (342) 241-14-98, e-mail: perm_s3@mail.ru.

Бюро медико-социальной экспертизы №22 смешанного профиля

617060, г. Краснокамск, ул. Чапаева, 41, тел.: 8 (34273) 4-19-25,

e-mail: perm_f22@mail.ru.

Контингент и территория обслуживания: взрослое население городов: Краснокамск, Нытва; Краснокамского, Нытвенского муниципальных районов.

Курирующий экспертный состав: Экспертный состав №3

614016, г. Пермь, ул. Елькина, 49, Телефон: 8 (342) 241-14-98, e-mail: perm_s3@mail.ru.

Бюро медико-социальной экспертизы №23 смешанного профиля

617470, г. Кунгур, ул. Голованова, 51г, тел.: 8 (34271) 2-11-45,

e-mail: perm_f23@mail.ru.

Контингент и территория обслуживания: взрослое население города Кунгур; Кунгурского муниципального района.

Курирующий экспертный состав: Экспертный состав №6

614016, г. Пермь, ул. Елькина, 49, Телефон: 8 (342) 244-62-47, e-mail: perm_s6@mail.ru.

Бюро медико-социальной экспертизы №24 смешанного профиля

618540 г. Соликамск, ул. Коминтерна, 13, тел.: 8 (34253) 7-52-20,

e-mail: perm_f24@mail.ru.

Контингент и территория обслуживания: Взрослое население города: Соликамск, Красновишерск, Чердынь; Соликамского, Красновишерского, Чердынского муниципальных районов.

Курирующий экспертный состав: Экспертный состав №1

614016, г. Пермь, ул. Елькина, 49, Телефон: 8 (342) 241-07-76, e-mail: perm_s1@mail.ru.

Бюро медико-социальной экспертизы №25 смешанного профиля

618900, г. Лысьва, ул. Мира, 12, тел.: 8 (34249) 2-65-86, e-mail: perm_f25@mail.ru.

Контингент и территория обслуживания: взрослое население города Лысьва, села Березовка; Лысьвенского городского округа, Березовского муниципального района.

Курирующий экспертный состав: Экспертный состав №3

614016, г. Пермь, ул. Елькина, 49, тел.: 8 (342) 241-14-98, e-mail: perm_s3@mail.ru.

Бюро медико-социальной экспертизы №27 смешанного профиля

617760, г. Чайковский, ул. Вокзальная, 65, тел.: 8 (34241) 3-29-29,

e-mail: perm_f27@mail.ru.

Контингент и территория обслуживания: взрослое население городов: Чайковский, Оса; села Елово; Чайковского, Осинского, Еловского муниципальных районов.

Курирующий экспертный состав: Экспертный состав №4

614016, г. Пермь, ул. Елькина, 49, Телефон: 8 (342) 281-75-47, e-mail: perm_s4@mail.ru.

Бюро медико-социальной экспертизы №28 смешанного профиля

617830, г. Чернушна, ул. Коммунистическая, 31, тел.: 8 (34261) 4-24-80,

e-mail: perm_f28@mail.ru.

Контингент и территория обслуживания: взрослое население города Чернушка; сёл Барда, Куеда; Чернушинского, Бардымского, Куединского муниципальных районов.

Курирующий экспертный состав: Экспертный состав №6, 614000, г. Пермь, ул. Подлесная, 6, Телефон: 8 (342) 244-62-47, e-mail: perm_s6@mail.ru.

Бюро медико-социальной экспертизы №29 смешанного профиля

618206, г. Чусовой, ул. Ленина, 17, тел.: 8 (34256) 5-57-20, e-mail: perm_f29@mail.ru.

Контингент и территория обслуживания: взрослое население городов: Чусовой, Горнозаводск; Чусовского, Горнозаводского муниципальных районов.

Курирующий экспертный состав: Экспертный состав №3 614016, г. Пермь, ул. Елькина, 49, тел.: 8 (342) 241-14-98, e-mail: perm_s3@mail.ru.

Бюро медико-социальной экспертизы №30 смешанного профиля

614056, Пермский край, д. Кондратово, ул. Культуры, 6а, тел.: 8 (342) 296-56-98, e-mail: perm_f30@mail.ru.

Контингент и территория обслуживания: взрослое население города Добрянка; Пермского (кроме зоны обслуживания бюро №12) и Добрянского муниципальных районов.

Курирующий экспертный состав: Экспертный состав №4 614016, г. Пермь, ул. Елькина, 49, Телефон: 8 (342) 281-5-47, e-mail: perm_s4@mail.ru.

Бюро медико-социальной экспертизы №31 для освидетельствования лиц в возрасте до 18 лет с психическими расстройствами

614016, г. Пермь, ул. Елькина, 49, тел.: 8 (342) 244-58-87, e-mail: perm_f31@mail.ru.

Контингент и территория обслуживания: лица в возрасте до 18 лет с психическими расстройствами и неврологические больные с психическими нарушениями г. Перми и Пермского края.

Курирующий экспертный состав: Экспертный состав №7 614016, г. Пермь, ул. Елькина, 49, Телефон: 8 (342) 244-56-09, e-mail: perm_s7@mail.ru.

Бюро медико-социальной экспертизы №32 смешанного профиля

617500, с. Орда, ул. 1 Мая, 6, тел.: 8 (34258) 2-00-78, e-mail: perm_f32@mail.ru.

Контингент и территория обслуживания: взрослое население сёл Орда, Кишерть, Уинское; поселка Суксун, Октябрьский; Ординского, Кишертского, Уинского, Суксунского, Октябрьского муниципальных районов.

Курирующий экспертный состав: Экспертный состав №6 614016, г. Пермь, ул. Елькина, 49, Телефон: 8 (342) 244-62-47, e-mail: perm_s6@mail.ru.

Бюро медико-социальной экспертизы №33 для освидетельствования больных туберкулезом

618540, г. Соликамск, ул. 20 лет Победы, 8, тел.: 8 (34253) 7-02-07, e-mail: perm_f33@mail.ru.

Контингент и территория обслуживания: взрослое и детское население с фтизиатрической патологией городов: Соликамск, Березники, Губаха, Гремячинск, Красновишерск, Кизел, Чердын, Усолье, Александровск; Соликамского, Гремячинского, Красновишерского, Кизеловского, Чердынского, Усольского, Александровского муниципальных районов; Березниковского и Губахинского городского округа.

Курирующий экспертный состав: Экспертный состав №1

614016, г. Пермь, ул. Елькина, 49, тел.: 8 (342) 241-07-76, e-mail: perm_s1@mail.ru.

Бюро медико-социальной экспертизы №35 смешанного профиля

619000, г. Кудымкар, ул. Ленина, 15а, тел.: 8 (34260) 4-18-00, e-mail: perm_f35@mail.ru.

Контингент и территория обслуживания: Взрослое население г. Кудымкар, Коми-Пермяцкого автономного округа.

Курирующий экспертный состав: Экспертный состав №3

614016, г. Пермь, ул. Елькина, 49, Телефон: 8 (342) 241-14-98, e-mail: perm_s3@mail.ru.

Главное бюро медико-социальной экспертизы по Пермскому краю

Адрес: 614010, г. Пермь, Комсомольский проспект, 77.

Телефон для обращений: (342) 241-19-81; тел/факс: 8 (342) 281-18-66,

e-mail: omo_gbmse_perm@mail.ru.

Электронная форма для обращений:

<http://mse.perm.ru/vopros-otvet>.

Федеральное бюро медико-социальной экспертизы

Адрес: 127486, г. Москва, ул. Ивана Сусанина; тел: 8 (499) 487-57-11,

e-mail: fbmse@fbmse.ru.

Информационно-справочный центр по вопросам инвалидности, социальной защиты, медико-социальной реабилитации инвалидов:

8 (499) 550-09-91. Сайт: <http://fbmse.ru/>.

ГОРЯЧИЕ ЛИНИИ ГЛАВНОГО БЮРО МСЭ ПО ПЕРМСКОМУ КРАЮ

«0 новых критериях определения инвалидности» – для информирования граждан и организаций по вопросам применения классификаций и критериев в практике медико-социальной экспертизы:

8 (342) 241-19-81

(по будням с 09:00 до 11:50 и с 12:30 до 16:30).

Для граждан Украины, имеющих инвалидность:

8 (342) 241-19-81

(по будням с 09:00 до 11:50 и с 12:30 до 16:30).

E-mail: omo_gbmse_perm@mail.ru

ПО ВОПРОСАМ, СВЯЗАННЫМ С НАРУШЕНИЕМ ПРАВ НА ОХРАНУ ЗДОРОВЬЯ ВЫ МОЖЕТЕ ОБРАТИТЬСЯ:

в Министерство здравоохранения Пермского края.

Адрес: ул. Ленина, 51, 614006. Тел.: (342) 217-79-00, факс.: (342) 217-76-81.

E-mail: info@minzdrav.permkrai.ru.

Горячая линия по вопросам оказания бесплатной медицинской помощи Министерства здравоохранения Пермского края:

(342) 235-14-44

ПО ВОПРОСАМ НАРУШЕНИЯ ПРАВ ГРАЖДАН В СФЕРЕ ЗДРАВООХРАНЕНИЯ МЕДИЦИНСКИМИ ОРГАНИЗАЦИЯМИ НЕГОСУДАРСТВЕННОЙ И НЕМУНИЦИПАЛЬНОЙ ФОРМ СОБСТВЕННОСТИ ВЫ МОЖЕТЕ ОБРАТИТЬСЯ:

в Управление Федеральной службы по надзору в сфере здравоохранения и социального развития по Пермскому краю

Адрес: 614068, г. Пермь, ул. Петропавловская, 111.

Тел.: (342) 237-01-57 (БЕСПЛАТНО); 246-61-12.

Тел./факс: (342) 237-01-57; e-mail: info@reg59.roszdravnadzor.ru.

ПО ВОПРОСАМ НАРУШЕНИЯ ПРАВ ГРАЖДАН В СФЕРЕ ЗДРАВООХРАНЕНИЯ ВЫ МОЖЕТЕ ОБРАТИТЬСЯ:

в Прокуратуру Пермского края

Адрес: 614990, Пермь, ул. Луначарского, 60.

Справочная по обращениям: 8 (342) 217-53-08, 8 (342) 217-53-08 (БЕСПЛАТНО);

Телефон доверия: 8 (342) 217-53-108 (342) 217-53-10 (БЕСПЛАТНО).

Электронный адрес для обращений и жалоб:

internetpriem@prokurorperm.ru.

Интернет-приёмная для обращений:

<http://prokuror.perm.ru/faq1/form/>.

ПО ВОПРОСАМ, СВЯЗАННЫМ С ДЕЯТЕЛЬНОСТЬЮ ФЕДЕРАЛЬНОГО ФОНДА ОБЯЗАТЕЛЬНОГО МЕДИЦИНСКОГО СТРАХОВАНИЯ

Отдел по защите прав граждан в системе ОМС: 8 (499) 973-31-86 (пн.-чт.: с 09:00 до 17:45, пт.: с 09:00 до 16:30), e-mail: general@ffoms.ru.

По вопросам получения полиса ОМС и получения медицинского обслуживания по полису ОМС 8 (499) 973-31-86, 8 (495) 870-96-80, доб. 1042, 1048 (г. Москва).

Сайт ФОМС: www.ffoms.ru; электронная форма для обращений: <http://www.ffoms.ru/for-citizens/feedback/index.php>.

ПО ВОПРОСАМ НАРУШЕНИЯ ПРАВ ГРАЖДАН, В СЛУЧАЕ ЕСЛИ ПРАВА НАРУШЕНЫ ГОСУДАРСТВЕННЫМИ ОРГАНАМИ, ОРГАНАМИ МЕСТНОГО САМОУПРАВЛЕНИЯ ИЛИ ДОЛЖНОСТНЫМИ ЛИЦАМИ, ВЫ МОЖЕТЕ ОБРАТИТЬСЯ:

к Уполномоченному по правам человека:

Адрес для корреспонденции: 614006, г. Пермь, ул. Ленина, 51, каб. 229.

Тел: (342) 217-76-70, факс (342) 235-14-57, e-mail: ombudsman@uppc.permkrai.ru.

Сайт: <http://ombudsman.perm.ru>.

Прием граждан осуществляется по адресу: г. Пермь, ул. Куйбышева, 8; дни приема: вторник с 10:00 до 13:00, четверг с 17:00 до 20:00 часов

Государственная приемная Уполномоченного по правам человека в Коми-округе:

г. Кудымкар, ул. 50 лет Октября, 30, оф. 22. Дни приёма: вторник

с 10:00 до 13:00, четверг с 17:00 до 20:00 часов

Контактный телефон: 8 (34260) 4-78-05.

Для ПОЛУЧЕНИЯ БЕСПЛАТНОЙ ЮРИДИЧЕСКОЙ ПОМОЩИ ВЫ МОЖЕТЕ ОБРАТИТЬСЯ:

Государственное казенное учреждение «Госюрбюро Пермского края»:

614000, г. Пермь, ул. Екатерининская, 24

Приём граждан: ежедневно с понедельника по четверг

с 10:00 до 17:00

Перерыв на обед с 13:00 до 13:48.

Контактный телефон: (342) 212-12-61.

E-mail: gubperm@mail.ru.

Адрес в Skype – GUBPERM.

Страничка «ВКонтакте»: <http://vk.com/gubperm>.

Веб-сайт: www.pravovsem59.ru.

Общественная приёмная Библиотеки имени Горького:

г. Пермь, ул. Ленина, 70.

На приём к специалисту общественной приемной вы можете записаться по тел.: 8 (342) 236-20-99, или онлайн через группу общественной приемной «ВКонтакте»: <https://vk.com/publicreceptiongorkilib>.

Расписание на месяц и профиль специалистов можно также узнать на сайте: https://www.gorkilib.ru/activity/public_receptions/.

Бесплатную юридическую помощь оказывают также **Юридические клиники при ВУЗах:**

- Юридическая клиника Пермского государственного научно-исследовательского университета, находящаяся по адресу: г. Пермь, ул. Петропавловская, 115. Запись на консультацию по тел. 8 (342) 236-78-88.

Приём граждан по вторникам и четвергам с 9:30 до 12:00.

- Юридическая клиника Пермского института ФСИН, находящаяся по адресу: г. Пермь, Карпинского, 125, тел. 8 (342) 228-65-04; 8 (342) 228-60-77; 8 (342) 228-59-87.

Вторник и четверг: с 15:00 до 18:40.

- Юридическая клиника при ФГАОУ ВПО НИУ «Высшая Школа Экономики», находящаяся по адресу: г. Пермь, ул. Студенческая, 38, каб. 501, тел. 8 (342) 205-52-49, e-mail: yurklinika.hse@mail.ru.

Вторник с 15:00 до 18:00 в каб. 501.

Четверг с 15:00-18:00 в библиотеке имени Горького.

- Юридическая клиника Пермского филиала Санкт-Петербургского Института внеш-

неэкономических связей, экономики и права, находящаяся по адресу: г. Пермь, ул. 9-го Мая, 21, каб. 115, тел. 8 (342) 227-87-05.

Вторник и четверг: с 16:00 до 19:00.

• Юридическая клиника Прикамского социального института, находящаяся по адресу: г. Пермь, ул. Гайдара, 8Б, 6 этаж, каб. №614, тел. 8 (342) 259-35-20, 8 (342) 263-24-82.

Понедельник и суббота: с 10:00 до 12:00.

Некоммерческие организации, осуществляющие правозащитную деятельность:

• Пермский региональный правозащитный центр: г. Пермь, ул. Горького, 18, тел. 8 (342) 212-21-84, e-mail: center@prpc.ru, сайт: <http://new.prpc.ru/>.

График работы общественной приёмной по оказанию гражданам правовой помощи: Понедельник, четверг с 16:00 до 19:00 (по очереди, без предварительной записи).

• Пермская гражданская палата:

г. Пермь, ул. Екатерининская, 120а, тел. 8 (342) 233-40-63,

e-mail: palata@pgpalata.org, сайт: <http://www.pgpalata.ru/>.

• Пермский фонд содействия ТСЖ:

г. Пермь, ул. Монастырская, 12, оф. 401, 4 этаж, тел. 8 (342) 235-00-63,

сайт: <http://csiconsulting.ru/tsg/>.

• Пермское краевое отделение Международного общества «Мемориал»:

г. Пермь, ул. Крупской, 40, тел. 8 (342) 282-54-42, (342) 281-95-59,

e-mail: pmem@yandex.ru, сайт: <http://pmem.ru/1.html>.

• Пермская краевая организация всероссийского общества инвалидов:

г. Пермь, ул. Борчанинова, д. 9, тел. 8 (342) 244-85-75,

сайт: <http://www.pkovoi.ru/>.

Информацию по правовым вопросам можно получить на сайте: <http://territoriaprava.ru/>.

Отпечатано в типографии «Форвард-С» (ИП Худяков С. А.)
614064, г. Пермь, ул. Героев Хасана, 556,
тел.: (342) 205-54-41, forward-s2011@yandex.ru.
Тираж 660 экз. Заказ №2977.

ISBN 978-5-6042053-5-8



9 785604 205358

Обращайтесь, вам помогут!

**Уполномоченный
по правам человека в Пермском крае**

МИКОВ

Павел Владимирович

 614006, г. Пермь, ул. Ленина, 51, каб. 230

 8 (342) 217-76-70, 8 (342) 235-14-57

 ombudsman@uprc.permkrai.ru

 www.ombudsman.perm.ru

**Приемная Уполномоченного
по правам человека в Пермском крае**

 г. Пермь, ул. Куйбышева, 8
(вход со стороны ул. Куйбышева)

Дни приема: каждый вторник с 10-00 до 13-00,
четверг с 17-00 до 20-00. Дистанционный прием
граждан сотрудниками аппарата осуществляется
через центры правовой информации центральных
библиотек согласно утвержденному графику

**Государственная приемная
Уполномоченного по правам человека
в Коми-Пермяцком округе**

 г. Кудымкар, ул. 50 лет Октября, 30

 (8-34-260) 4-78-05

Дни приема: каждый вторник с 10-00 до 13-00,
четверг с 17-00 до 20-00

ombudsman.perm.ru